



東莞理工學院  
DONGGUAN UNIVERSITY OF TECHNOLOGY



东莞理工学院继续教育学院  
SCHOOL OF CONTINUING EDUCATION OF DGUT

本招生画册的解释权归东莞理工学院继续教育学院所有

继续教育学院  
高等教育自学考试本科培养班(莞城)

# 2023 招生画册

招生对象：  
高中、中专、中技应往届毕业生



学校简介 03

学院简介 04

自考本科培养班项目介绍 04

校园风光 05

学生活动 06

办学特色及优势 07

证书体系 09

专业设置 11

收费标准 19

校园周边 20

地址与交通路线 21

# 画册目录



## 学校简介

东莞理工学院是东莞第一所普通本科院校，省市共建，以市为主，诺贝尔物理学奖获得者杨振宁博士任名誉校长。学校于1990年筹办，1992年4月经原国家教委批准成立，2002年3月经教育部批准变更为本科全日制普通高等院校，2006年5月获批为学士学位授予单位，2008年5月通过教育部本科教学工作水平评估，2010年6月与清华大学等61所高校一起被批准为教育部第一批“卓越工程师教育培养计划”实施高校，2015年9月被确定为广东省重点支持的高水平理工科大学建设单位，2018年5月被确定为新增硕士学位授予单位，2018年11月，学校大学科技园入选“国家大学科技园培育单位”，2019年7月成为全省唯一省市共建新型高水平理工科大学示范校，2020年成功入选首批国家知识产权试点高校名单，2021年5月，我校正式获批为省博士学位授予立项建设单位。

学校现有松山湖、莞城两个校区，其中松山湖校区坐落在松山湖高新技术产业开发区大学路1号，占地1800多亩（含370亩国际合作创新区）；莞城校区坐落在莞城区学院路251号，占地330多亩。现有教职工1790余人，其中正高级职称人员180人、副高级职称人员387人、博士797人。有普通全日制学生超2万人，继续教育学生近2万人，迄今为地方培养各类人才约12万人，80%左右的毕业生留莞就业创业。

## 学院简介

继续教育学院是学校高等学历继续教育归口管理部门和二级教学单位，具有高等学历继续教育、高等教育自学考试、各类培训等办学资格。1991年成立成人教育办公室。1993年更名为成人教育部获得成人高等学历教育办学资格。1996年通过原广东省高教厅组织的“普通高等学校函授教育、夜大学教育”合格评估。1997年广东省自学考试委员会批准成立自学考试辅导中心。2004年更名为成人教育学院。2006年为首批符合学士学位授予资格的学生授予学位。2014年更名为继续教育学院。2019年获得广东省高等教育自学考试主考学校资格。2021年先后在常平镇、长安镇建立了东部教学中心、滨海湾教学中心，协同各产学研平台及中心共同打造新型现代产业学院。2022年在得利学院建立了水乡片区教学中心。

1993年获得成人高等学历教育办学资格，现开设工商管理、会计学、计算机科学与技术、土木工程、小学教育等22个本专科专业，涵盖文、法、理、工、教育、管理、经济等7大学科门类，累计毕业学生8万余人。

学院重视大力发展非学历教育，开展多层次、多形式的人才培训项目。主要有干部培训、企事业单位管理人员培训、产业工人培训、国际教育培训、青少年培训等，致力于打造服务东莞人才工程的终身教育平台。截至2022年12月，累计培训近3万人。

## 自考本科培养班项目介绍

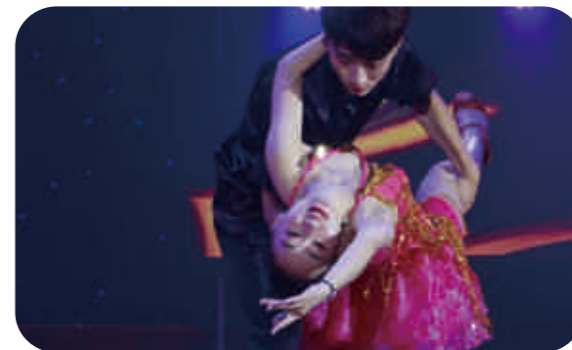
高等教育自学考试是我国社会主义高等教育体系的重要组成部分，其任务是通过国家考试促进广泛的个人自学和社会助学活动，造就和选拔德才兼备的专门人才，提高全民族的思想道德、科学文化素质，适应社会主义现代化建设的需要。

东莞理工学院继续教育学院依托学校区位优势 and 学科优势，致力于打造满足东莞经济与社会发展对人才多层次、多元化需求的终生教育平台，现开展“自考本科培养班项目”，通过脱产在校学习方式和半封闭式管理，充分利用自学考试开放、灵活的机制和自身教育资源优势，为统招计划外渴望进入大学学习、并具备脱产学习条件的应、往届高中(或职高、中专、中技)毕业生提供一种高等学历教育助学的学习模式。

## 校园风光



## 学生活动





## 办学特色及优势

### 1. 校园环境

东莞理工学院莞城校区坐落在东莞市城市中心，地理位置优越，交通便捷，山清水秀，绿树成荫，环境优美。校园面积330多亩，校舍建筑面积26.8万平方米，校区现代化教学仪器设备齐全。



### 2. 本科培养

学生经面试入学后，通过报读我院自考本科培养班相关专业的课程学习，参加广东省教育考试院组织的自考本科段考试，全部课程考核合格者可获自考本科毕业证书，符合条件者可获得学士学位。学生在就读期间如需取得自考本科毕业证书，须获取国民教育系列专科学历。



### 3. 全日制管理

学生周一至周五按教学计划上课，周六、日休息，节假日按国家规定执行。学院在教学管理、学生管理、团员活动等方面参照普通高等教育大学生管理模式进行全日制管理。教学中强化考前辅导，致力于提高教学质量和自学考试通过率，配备专职辅导员和教务员负责指导学生的学习、生活和从事政治思想工作。



### 4. 师资保障

师资力量强大。项目任课教师由我院聘任学校的师资为主，另聘请教学经验丰富的专家、教授担任各专业主干课程的主讲教师。同时，任用经验丰富的管理人员负责教育教学过程管理，确保教育教学质量。



### 5. 丰富的校园生活

每年举行各类技能大赛、体育竞赛、校园歌舞大赛以及内容丰富多彩的大学生社会实践活动。为学生展示自我与发挥才能提供了广阔平台与机会。



## 多种提升学历的机会



### 多种提升学历的机会

参加广东省自考本科段考试，全部课程合格者可获取高等教育自考本科学历，符合学士学位授予条件者，可申请授予相应学位。

报读国民教育系列专科，学业成绩考核合格可获取专科学历。

取得专科学历并具有广东省户籍学生，符合报名报考条件，可参加广东省普通高等学校专升本(专插本) 考试，被报考院校录取后经过学习，全部课程合格者可获取全日制本科学历。

取得本科学历后，可选择考研深造，进而获取研究生学历。

## 证书体系

1. 学生在学院组织安排下，参加广东省教育考试院组织的自考本科段考试，全部课程合格者，获得由广东省自考委员会颁发、主考院校副署印章的本科毕业证书。本科通过论文答辩后，符合学士学位授予条件者，可申请授予相应的学位。国家承认学历，教育部电子注册，可在中国高等教育学生信息网(<http://www.chsi.com.cn>)查询，享受跟普通高等学校的毕业生同等毕业待遇，可报考研究生或国家公务员，也可作为出国留学的学历证明。

2. 学生在就读期间如需取得自考本科毕业证书，须报读国民教育系列专科学历，学业成绩合格者可获取专科毕业证书，学生可在业余时间自愿报读我校成人高等学历教育获取专科毕业证书。

3. 取得专科毕业证书并具有广东省户籍的学生，符合报名报考条件可自愿选择参加广东省普通高等学校专升本(专插本)考试，被报考院校录取后到普通本科高等院校继续学习两年，成绩合格可取得全日制普通本科学历，符合条件的可申请学士学位。

4. 在学好专业获得相应学历的同时，学院鼓励每位学生积极参加职业技能的培训，争取获得行业内的多种国家职业资格证书，增强就业竞争力，拓宽人生成功之路。

## 证书样板

符合条件者可自愿参加相关考试，考核通过后可获得相应证书。



## ? 自考本科学历可以报考研究生吗?

全国硕士研究生统一招生考试 (Unified National Graduate Entrance Examination)，简称“考研”，是指教育主管部门和招生机构为选拔研究生而组织的相关考试的总称，由国家考试主管部门和招生单位组织的初试和复试组成。取得自考本科文凭的考生可以报考研究生，被录取后进入高校就读研究生，顺利毕业即可享受全日制统招学历效力。因此只要自考本科生考上了研究生，毕业后是与正常研究生是一样的，再没有含金量的高低之分。



## ? 自考本科学历可以报考公务员吗?

取得自学考试本科毕业证后，符合职位要求的资格条件，都可以报考。按照招录职位表中的学历要求，只要能在学信网查到个人信息，是国家公认的学历，就能享受与普通高等院校毕业生的同等待遇，可以报考公务员。

## ? 自考本科学历可以出国留学吗?

我国高等教育自学考试的教育质量得到国际社会的普遍认可，国外对自考本科的认可包括两方面：学历互认和学分互认。全世界有40多个国家和地区承认我国的高等教育自学考试文凭，美国、日本、新西兰、新加坡、法国、印度、比利时、俄罗斯、马来西亚、菲律宾、西班牙、德国、乌克兰、南非、荷兰、波兰、丹麦、香港、澳门、爱尔兰、瑞典、瑞士、韩国等国家（和地区）及几乎所有英联邦国家的大学都承认我国的自考学历，对自考学历与普通高校的学历同等对待。允许持有学历证书或单科《课程合格证书》的自考生进入相关院校学习，或攻读学位或免修、减修部分课程。



## 专业设置



### 法学

#### 专业概述:

法学是研究法、法的现象以及与法相关问题的专门学科，是关于法律问题的知识和理论体系。本专业培养的人才应当具有深厚的法学专业知识功底，系统地掌握法学知识和法律规定，了解国内外法学理论发展及国内立法信息，能够较熟练地运用有关法律知识和法律规定处理各类法律事务，解决各类法律纠纷。

#### 就业方向:

本专业学生毕业后，适合从事审判、检察、司法行政、律师、公安等实际工作，也可从事立法、法学教育、法学研究以及行政管理和公司、企业的法律顾问等工作。



### 汉语言文学

#### 专业概述:

汉语言文学专业主要培养具备扎实的汉语言文学基础和良好的人文素养，熟悉汉语及中国文学的基础知识，具有较强的审美能力和中文表达能力，具有初步的语言文学研究能力，同时具有一定的跨文化交流能力，能在文化、教育、出版、传媒机构以及政府机关等企事业单位从事与汉语言文字运用相关工作的中国语言文学学科复合型人才。

#### 就业方向:

本专业学生毕业后适合在新闻文艺出版部门、高校、科研机构和机关企事业单位从事文学评论、汉语言文学教学与研究以及文化、宣传方面的工作。



### 金融学

#### 专业概述:

金融学是从经济学中分化出来的应用经济学科，是以融通货币和货币资金的经济活动为研究对象，具体研究个人、机构、政府如何获取、支出以及管理资金以及其他金融资产的学科。本专业培养具备金融学方面的理论知识和业务技能，能在银行、证券、投资、保险及其他经济管理部门和企业从事相关工作的专门人才。

#### 就业方向:

本专业学生毕业后适合在跨国公司、外资企业、进出口公司、金融机构、企业事业单位从事金融、财务、审计、组织管理等相关工作。



### 工商管理

#### 专业概述:

市场经济中最常见的一种管理专业，一般指工商企业管理。（英文名称直译为Industry & Business Administration，通常称译为Business Administration）。工商管理是研究工商企业经济管理基本理论和一般方法的学科，它的目标是依据管理学、经济学、会计学等基本理论，通过运用现代管理的方法和手段来进行有效的企业管理和经营决策，保证企业的生存和发展。

#### 就业方向:

本专业学生毕业后适合在国家和地方各级经济管理部门、行业管理部门、大中型工商企业经营管理、涉外公司经营管理、金融、商贸企业等领域工作。



## 商务英语

### 专业概述：

商务英语专业旨在培养具有扎实的英语基本功、宽阔的国际视野、专门的国际商务知识与技能，掌握经济学、管理学和法学等相关学科的基本知识和理论，具备较强的跨文化交际能力与较高的人文素养，能在国际环境中熟练使用英语从事商务、经贸、管理、金融等工作的复合型、应用型商务英语专业人才。商务学科与英语学科充分交叉融合，在课程设置层面体现复合型人才培养的要求，课程体系重视商务学科知识和英语知识与技能的系统和深入学习。

### 就业方向：

本专业学生毕业后适合在国际商务公司、外资企业、三资企业、民营企业、金融机构、跨国公司中国分公司、境外中国公司涉外机构、政府、行政事业单位从事国际贸易、进出口贸易、商务谈判、翻译、涉外文秘和管理等工作。



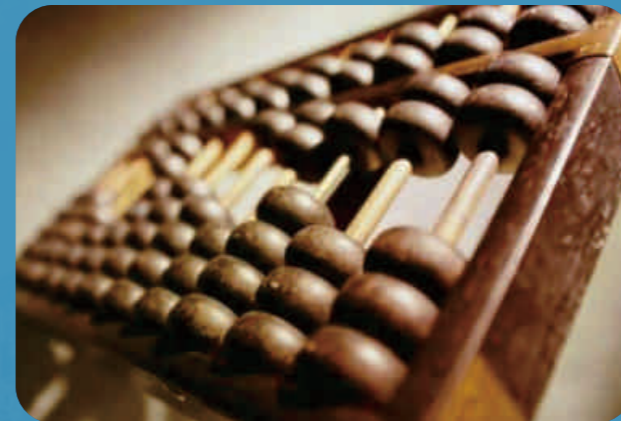
## 学前教育

### 专业概述：

学前教育是幼师利用各种方法，有系统、有计划、科学地对孩童的大脑进行各种刺激，使其大脑各部位的功能逐渐完善而进行的教育。学前教育专业是针对0~6岁学前儿童的一种教育，在大学里，这个专业主要分设在教育学院。广义的学前教育是指从出生到6周岁或7周岁的儿童实施的保育和教育。

### 就业方向：

本专业学生毕业后适合在托幼机构从事保教和研究工作，也可以从事与学前教育相关的咨询服务、产品开发、图书出版等工作。



## 会计学

### 专业概述：

会计学的研究对象包括会计的所有方面，如会计的性质、对象、职能、任务、方法、程序、组织、制度、技术等。会计学用自己特有的概念和理论，概括和总结它的研究对象。会计学是一门实践性很强的学科，它既研究会计的原理、原则，探求那些能揭示会计发展规律的理论体系与概念结构，又研究会计原理和原则的具体应用，提出科学的指标体系和反映与控制的方法技术。

### 就业方向：

本专业学生毕业后适合从事财务、审计、税务等工作，也可在银行、证券、保险等金融行业从事资本运作、专业理财、财务分析、风险管理、资产评估等财物管理工作。



## 教育学

### 专业概述：

教育学属教育学类专业，该专业培养具有良好思想道德品质、较高教育理论素养和较强教育实际工作能力，能在中小学、教育科学研究机构和各级教育行政部门等从事教学、研究、管理方面工作的复合型人才。该专业学生主要学习教育科学的基本理论和基本知识，受到教育科学研究的基本训练，掌握从事教育教学工作等方面的基本能力。

### 就业方向：

本专业培养具有良好思想道德品质、较高教育理论素养和较强教育实际工作能力，能在中小学、教育科学研究机构和各级教育行政部门等从事教学、研究、管理方面工作的复合型人才。



## 市场营销

### 专业概述:

市场营销是建立在经济科学、管理科学和现代信息技术等基础之上的一门交叉学科专业。该专业以满足顾客需求为出发点,探索企业如何满足市场需求,寻求经营之道与商业模式创新等市场规律,培养适应现代市场经济需要,具有人文精神、科学素养和诚信品质,掌握管理学、经济学、市场营销学的基本理论方法和市场营销专业技能,具备创新创业思维和综合运用相关知识发现、分析和解决营销实际问题能力的应用型、复合型人才。

### 就业方向:

本专业学生毕业后能在企、事业单位及政府部门从事市场营销与管理以及教学、科研方面工作,能够在营利性和非营利性机构从事市场调研、营销策划、广告策划、营销推广、销售管理等营销管理工作或进行自主创业。



## 人力资源管理

### 专业概述:

人力资源管理专业属于工商管理学科门类,专业开设的课程侧重于在企业管理知识的基础上,结合人力资源管理应用中规划、招聘、培训、薪酬、绩效、劳资关系六大模块中实践、理论、案例的系统学习。主要学习管理学、法学、经济学及人力资源管理方面的基本理论和基本知识,接受人力资源管理方法与技巧方面的基本训练,培养具备分析和解决人力资源管理问题的能力,从事人力资源管理工作的高级应用型人才。

### 就业方向:

本专业学生毕业后适合从事招聘管理、人力资源开发、绩效考核管理、薪酬福利管理、员工培训、办公室文秘、行政管理、猎头等工作。



## 投资学

### 专业概述:

投资学主要研究金融学、经济学、投资学、管理学、法学等方面的基本知识和技能,涉及金融投资、风险投资、国际投资、政府投资、企业投资、投资宏观调控等,进行个人或企业的投资项目的规划、分析与管理等。常见的投资品种有:股票、债券、保险、基金、银行理财产品等。

### 就业方向:

本专业毕业生主要在金融、房地产、互联网、中介企业、社会保障机构、监管机构、银行和证券投资机构、大型企业风险管理部门等行业工作。



## 工程造价

### 专业概述:

工程造价专业培养德智体美全面发展,具备扎实的高等教育文化理论基础,适应我国和地方区域经济建设发展需要,具备管理学、经济学和土木工程技术的基本知识,掌握现代工程造价管理科学的理论、方法和手段,获得造价工程师、咨询(投资)工程师的基本训练,具有工程建设项目投资决策和全过程各阶段工程造价管理能力,有实践能力和创新精神的应用型高级工程造价管理人才。

### 就业方向:

本专业学生毕业后能够在工程咨询公司、建筑施工企业(乙方)、建筑装潢装饰工程公司、工程建设监理公司、房地产开发企业、设计院、会计审计事务所、政府部门事业单位基建部门(甲方)等事业单位,从事工程造价招标代理、建设项目投融资和投资控制、工程造价确定与控制、投标报价决策、合同管理、工程预(结)决算、工程成本分析、工程咨询、工程监理以及工程造价管理相关软件的开发应用和技术支持等工作。



## 视觉传达设计

### 专业概述:

视觉传达设计专业要求学生具备扎实的视觉传达设计的基础理论知识和较强的专业技能，还要懂艺术、懂经济、懂市场、懂管理、能创造、会设计，能在事业单位、专业设计部门、科研单位从事视觉传达设计工作。培养具有强烈的责任意识、科学的理性精神、领先的审美判断、系统的专业知识，掌握相应的设计思维、表达、沟通和管理技能，从事设计研发和设计教育等相关工作的人才。

### 就业方向:

本专业学生毕业后适合在新闻出版、彩色印刷、平面广告、户外广告、企业CIS策划设计、广告设计、刊物设计、产品包装设计、商业手绘、网站形象设计、Flash、影视广告设计、广告摄影、栏目包装、企业形象宣传等领域就业。



## 环境设计

### 专业概述:

环境设计专业是人居环境设计的重要组成部分，涵盖建筑工程技术与人文艺术科学，以及城市景观等领域，主要是进行室内外人居环境设计研究与环境营造实践。旨在培养德智体美劳全面发展，拥有良好的人文艺术素养，系统掌握环境设计专业基础理论和专业技能，具有创新精神和创新能力，能够适应当代社会发展的需求，具有较强的团队合作能力、终身学习能力以及全球化视野，勇于探索、敢于担当的高层次应用型设计人才。

### 就业方向:

本专业学生毕业后可以在大中城市家居装饰设计公司、景观设计公司、乡村民宿与景观设计、康养与田园综合体设计、展示陈设设计公司、建筑及城乡规划、园林绿化设计、培训机构等环境设计及施工的相关企事业单位就业。

# 报名须知

### 招生对象及条件:

应、往届高中、中专、中技毕业生及同等学历者。

### 报名地点:

广东省东莞市莞城区学院路251号东莞理工学院继续教育学院自考助学招生办公室

### 办公室电话:

0769-22626132

### 报名时间:

即日起接受报名，择优录取，额满即止。

### 报名材料:

1. 填写报名登记表、提交学历证书、身份证复印件一式两份、近期一寸蓝底照片5张及电子档照片。
2. 报名时预缴住宿费500元，入学缴费注册时抵减住宿费。

### 开学时间:

具体开学日期以《入学通知书》和《新生入学须知》上的开学日期为准。

### 上课学习地点:

东莞理工学院莞城校区，具体课室以开学后继续教育学院教务部门公布的课程表为准。

### 招生监督电话:

0769-22265829 0769-23102613

# 收费标准

专业名称	学制	收费标准 (元/学年)	校外学生公寓	招生对象	备注
法学	4年	13500	1.根据教育主管部门要求，学生必须集体住宿； 2.校外宿舍配备空调、热水器、洗衣机、卫生间，4-6人间住宿费：3500 - 4500元/学年； 3.宿舍水电自理，寒暑假期间非学校活动不提供住宿。	高中、中专、中技及同等学历的应、往届毕业生	1.以上专业均为拟开设专业，以实际入读人数为准，50人以上即可开班。不足开班专业，服从学院专业调剂。 2.由于学校资源有限，自考本科培养班宿舍资源由第三方物业公司提供，根据地理位置、市场价格确定收费标准。宿舍管理严格依据学校规定执行。
汉语言文学	4年	13500			
金融学	4年	16500			
工商管理	4年	16500			
商务英语	4年	16500			
学前教育	4年	16500			
会计学	4年	16500			
教育学	4年	16500			
市场营销	4年	16500			
人力资源管理	4年	16500			
投资学	4年	16500			
工程造价	4年	16500			
视觉传达设计	4年	17500			
环境设计	4年	17500			

注：上表中“收费标准”为学生报读我院自考本科培养班的学习费用，不含学生报读专科学历的学费。

学生入学后，通过报读我院自考本科培养班相关专业的课程学习，须参加广东省教育考试院组织的自考本科段考试（每年一、四、十月均可报考），报考费自理，全部课程考核合格者可获得由广东省自学考试委员会颁发、报读专业主考院校副署印章的自学考试本科毕业证书。达到自考本科毕业条件，符合主考学校学位授予条件的毕业生可申请授予学士学位。学生在就读期间如需获取自学考试本科毕业证书，除满足自考本科毕业条件，还须获取国民教育系列专科学历，凭专科学历申请获取自考本科毕业证书，学生可通过在业余时间自愿报读我校成人高等学历教育获取专科学历。

收费方式：按照上表中对应专业的收费标准将当年学习费用交至东莞理工学院指定账户，详情届时请查看《新生入学须知》。

# 校园周边



# 地址与交通路线

## 1、乘车路线

乘坐市内3、5、14、18、24、25、29、50、51、74、G6、X27、城巴330路公交车到理工学院莞城校区下车，即到学校正门；乘坐3、14、37、39、51、74、L5A、X9路公交车在信息教育中心站下车，往前走50米左右，到达学校西门。

## 2、地铁站

东莞市地铁2号线到天宝站下，乘坐5、14、50、74路公交车，到东莞理工学院莞城校区下车。

## 3、自驾车路线参看示意图

